

# LA FUGA DE TALENT AL BERGUEDÀ



# Índex

- Els actors
- El per què d'aquest treball
- La recerca: metodologia
- Els resultats
- Conclusions

# ELS ACTORS



# REALITZADOR



- L'Institut Àgora és una consultoria especialitzada en estudis socials, disseny i avaluació de polítiques públiques, i suport a la modernització de la gestió pública
- Compta amb despatxos a Barcelona i Berga
- El projecte forma part de la vessant de Responsabilitat Social Corporativa de l'Institut

# COL-LABORADOR

- L'Institut Guillem de Berguedà és el degà dels centres d'ensenyament secundari a la comarca.



# EL PER QUÈ DE LA RECERCA



# La clau del desenvolupament territorial

- Les infraestructures, la disponibilitat de capital, l'entorn, la cultura, la trajectòria històrica... són aspectes importants de cara al progrés de les comunitats humanes.
- Però els estudis sobre desenvolupament coincideixen a dir que el factor més rellevant pel que fa al progrés d'un territori són les persones.



# La importància del factor humà

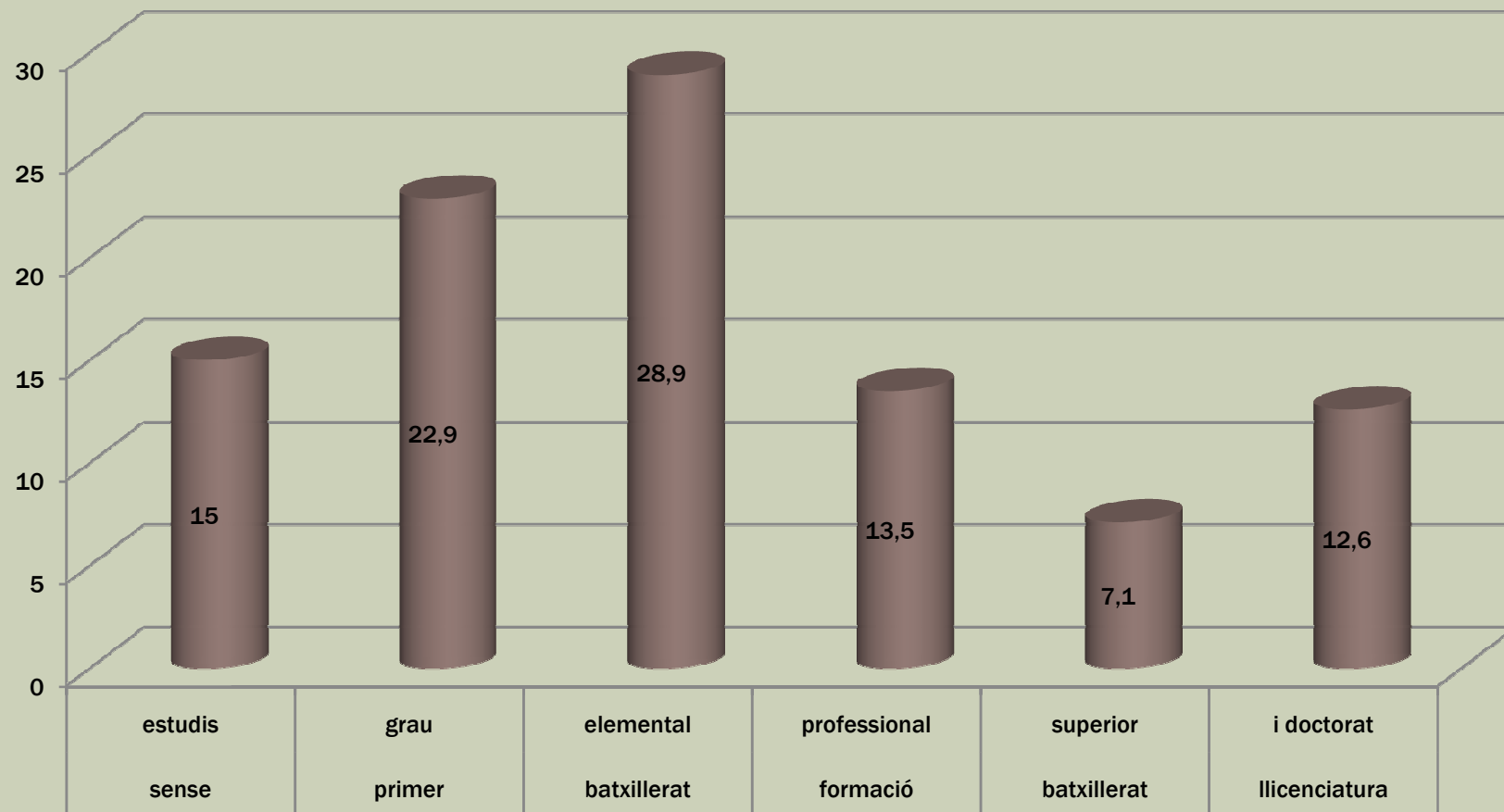
- En particular, en plena societat del coneixement, resulta clau la formació dels habitants de qualsevol territori
- En aquesta dimensió, el Berguedà presenta mancances i queda per sota dels índexs catalans
- Això explica també els baixos nivells de renda de la comarca





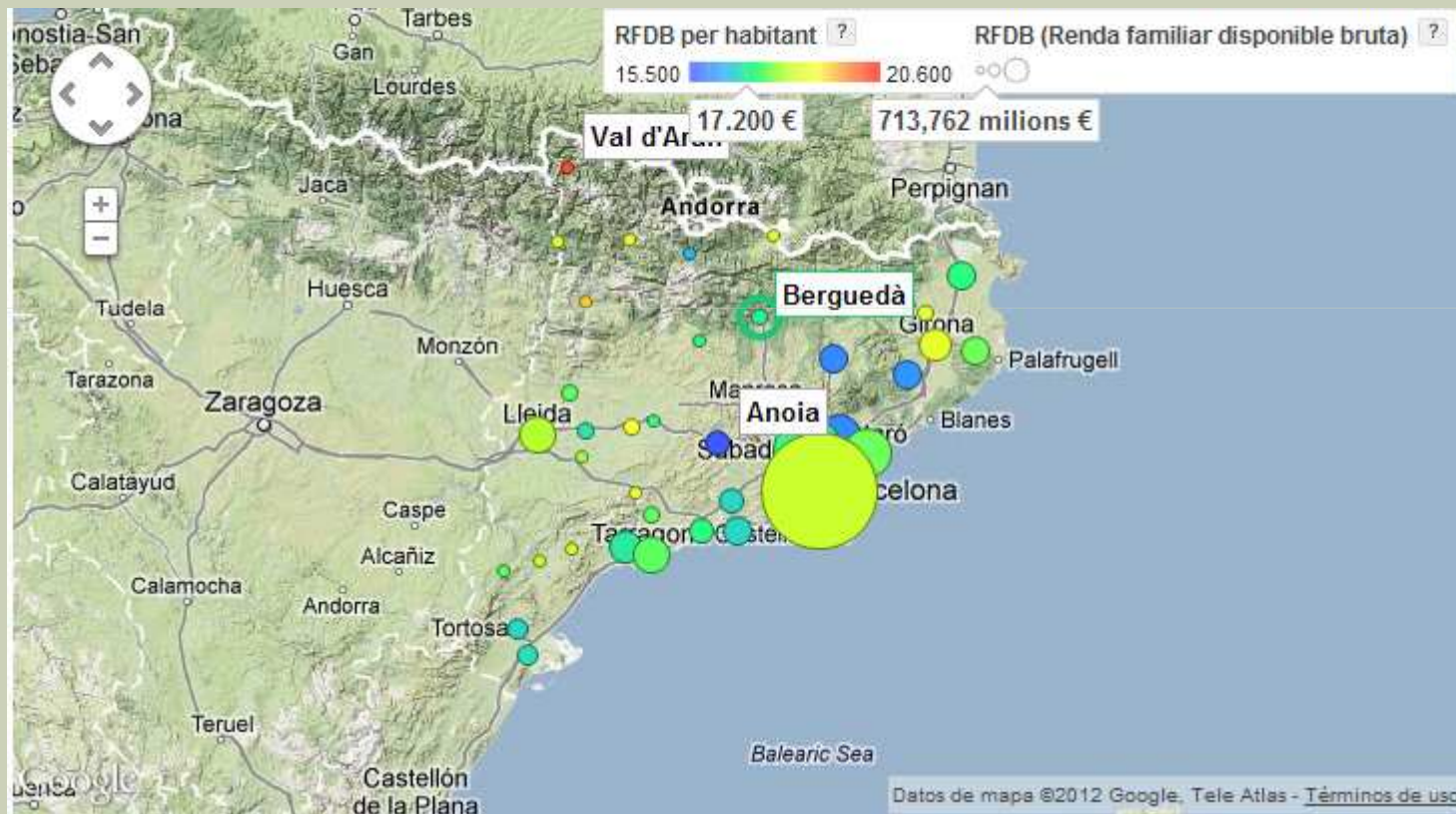
# Nivells formatius al Berguedà

(Població de 10 i més anys segons el nivell d'instrucció assolit / Idescat)



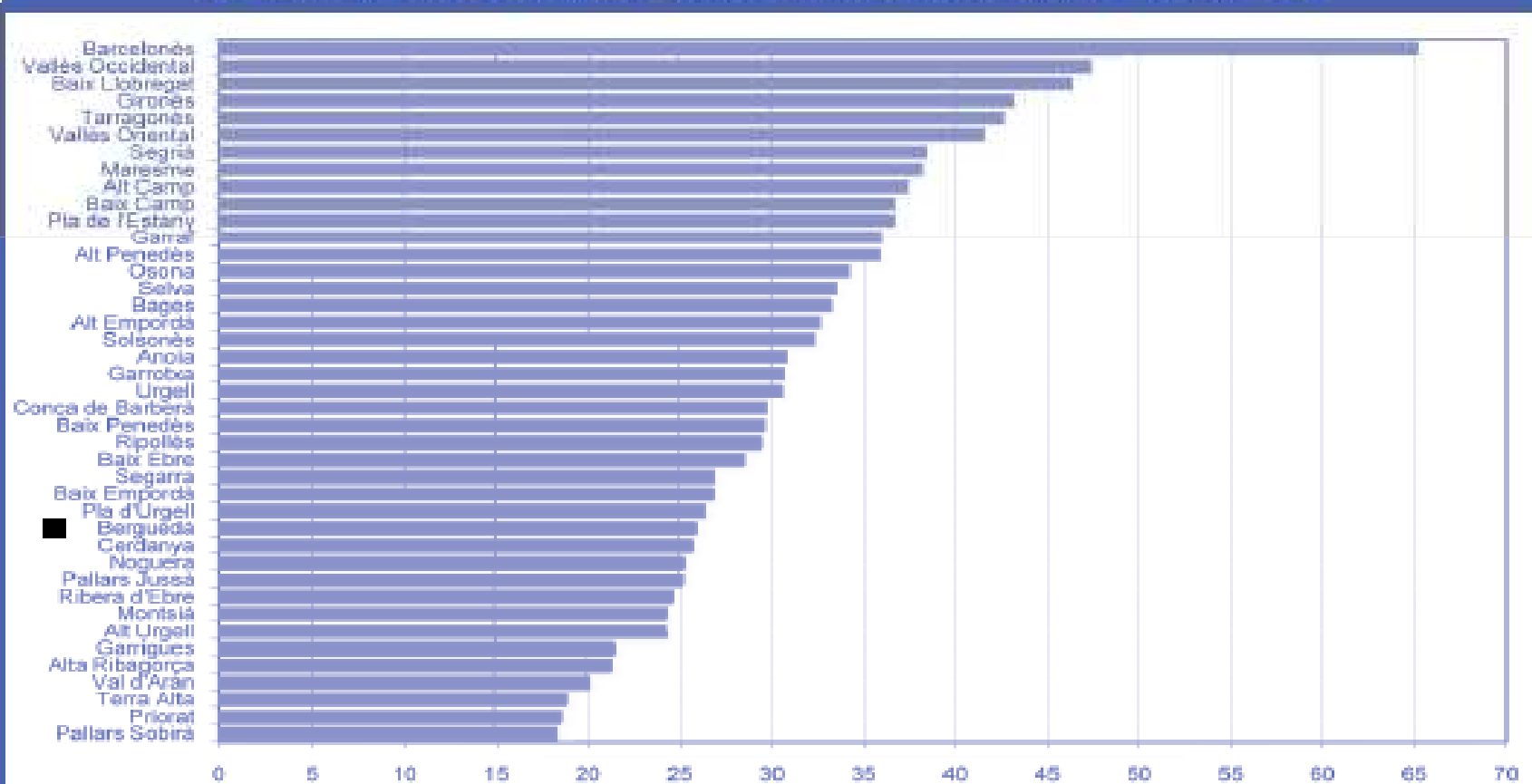
# Renda familiar bruta disponible

## Berguedà (17.200€ -Cat:17.400€)



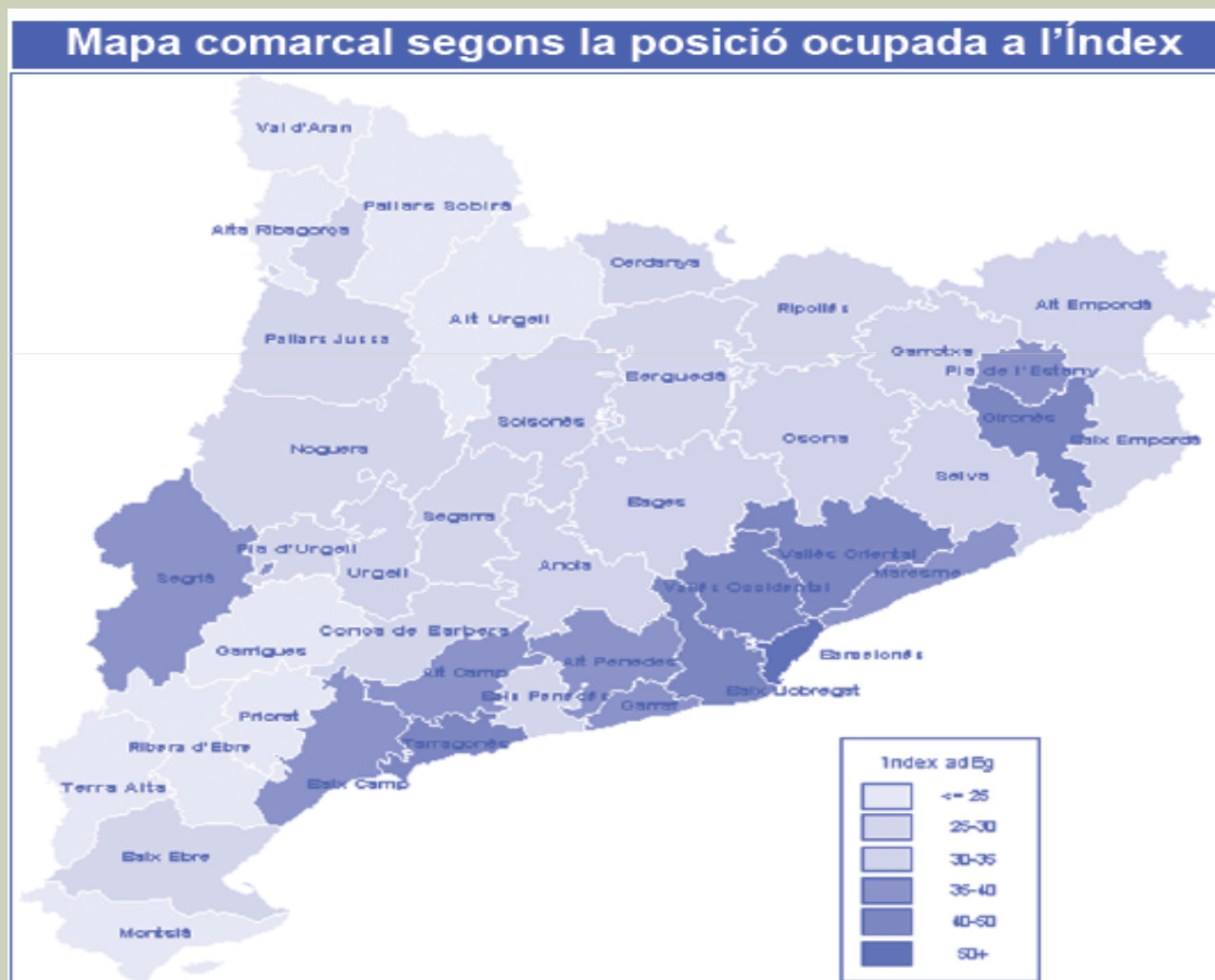
# Índex de Competitivitat Comarcal

## Puntuació obtinguda a l'Índex ADEG 2011



# Índex de Competitivitat Comarcal

## Berguedà: lloc 29 de 41



# Les raons del dèficit formatiu del berguedà

Les raons que poden explicar el baix nivell formatiu mig dels habitants del Berguedà són diverses:

## ■ Manca de centres d'educació superior a la comarca

- Hi ha una correlació positiva entre disponibilitat de centres d'educació superior al territori i % de persones amb estudis universitaris
- En el futur és improbable que aquesta mancança es corregeixi, excepte pel que fa a la formació online

## ■ Distància respecte als centres d'educació superior

- Quelcom que comporta un cost suplementari per als estudiants berguedans que volen seguir aquests tipus d'estudis, no compensat pel limitat sistema de beques del país

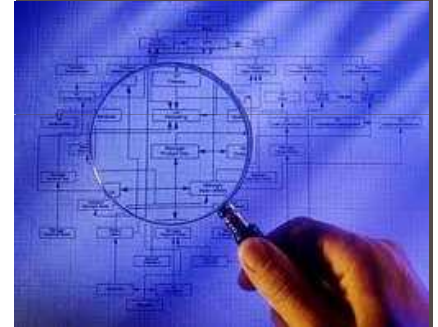
## ■ Menor consciència del valor de l'educació?

- Caldria estudiar aquesta hipòtesi per a validar-la o refutar-la

## ■ Fuga de talent

- Hi ha la percepció que els berguedans amb estudis superiors sovint marxen de la comarca. És real aquesta sensació? I si ho és, de quina magnitud és la fugida, quines conseqüències té i què s'hi pot fer? Aquest és l'objecte del treball realitzat.

# LA RECERCA

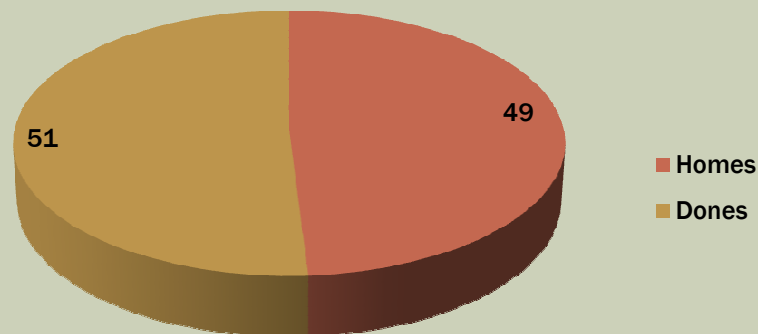


# Fitxa tècnica del treball

- La recerca s'ha fet a partir d'una mostra d'alumnes del darrer curs de secundària (COU o equivalent) de l'IES Guillem de Berguedà, de les promocions 1975-76 a 2005-2006
  - Concretament, s'han escollit els membres de la mostra de forma aleatòria entre els alumnes de les generacions 75-76, 78-79, 82-83, 85-86, 89-90, 92-93, 96-97, 99-2000, 2002-03 i 2005-06
- S'ha dut a terme mitjançant una enquesta telefònica
- Univers: 2652 persones
- Grandària de la mostra: 100 persones
  - 69 Entrevistats telefònicament
  - 31 Referències indirectes (d'al menys 2 fonts diferents coincidents)
- Marge d'error: +/- 9,7% (amb nivell de confiança del 95,5% i  $P=Q$ )
- Treball de camp: gener-juny 2012
- Dificultats del treball de camp

# Característiques de la Mostra

## Sexe



## Altres característiques

- Els integrants de la mostra tenen entre 23 i 54 anys (més un cas d'una persona de 74 anys)
- Es tracta de persones que en la seva època d'Institut vivien arreu del Berguedà (amb predomini dels procedents de Berga)
- La majoria d'ells (78,2%) varen arribar a cursar estudis superiors, d'una àmplia diversitat de matèries

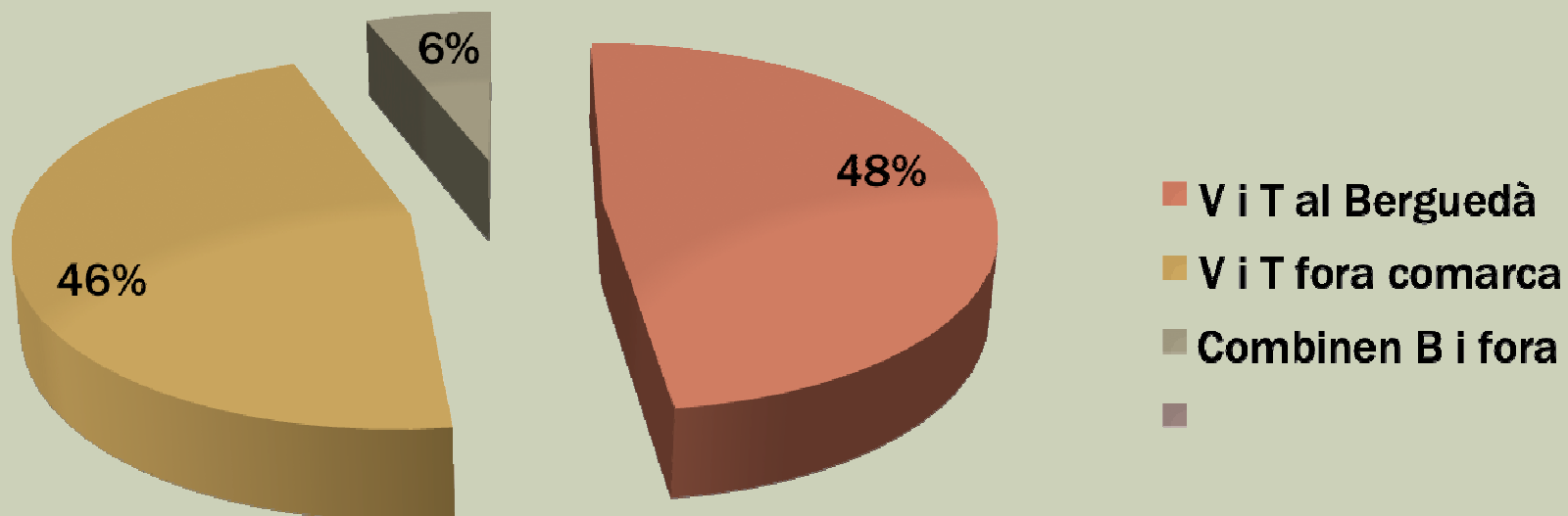


# ELS RESULTATS



# Al menys la meitat dels graduats de secundària de l'I.E.S. G.B.han deixat el Berguedà

## On viuen i treballen?



# EL COST DE LA FUGA DE TALENT

Estimació del cost de 'producció'  
de les generacions emigrades

- Despesa efectuada i  
'perduda':

**947 Milions d'Euros**  
(1 any de PIB Berguedà)

Estimació del  
"Lucre cessant"

- Ingressos potencials  
que es deixen de rebre:

**136 Milions d'Euros**  
anuals

ELS QUE HAN MARXAT



# Les Raons per haver marxat

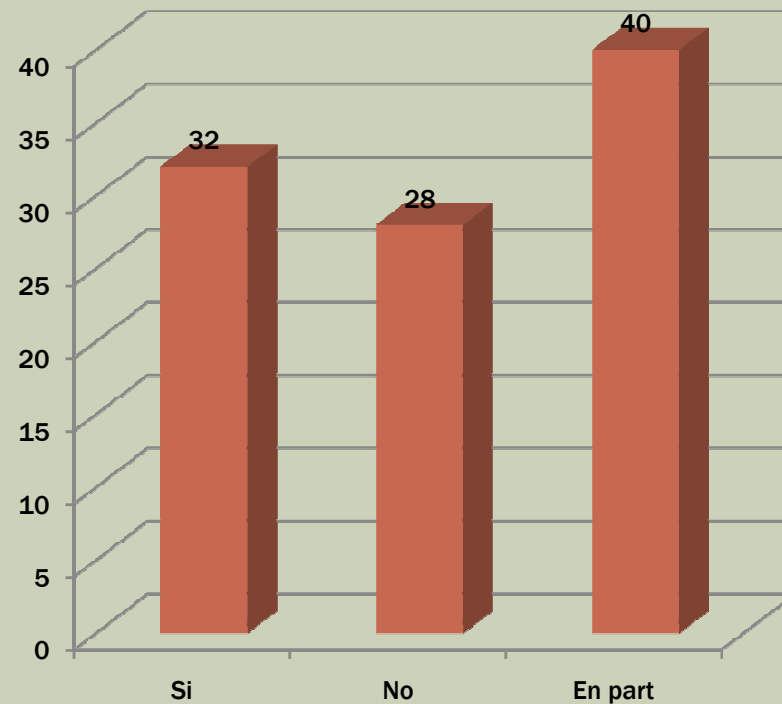
## *Una qüestió de feina*

- La raó fonamental és la falta de feina al Berguedà
- A distància, els estudis i la formació apareixen també com a detonants immediats de deixar la comarca
- Altres motivacions (parella, possibilitats d'oci...) són minoritàries
- Sembla que aquest factor pesa gairebé tant en moments de crisi com de creixement
- Això s'explica perquè el tipus de feina que cerquen aquells que han marxat és qualificada i especialitzada, i d'aquesta n'hi ha poca a la comarca

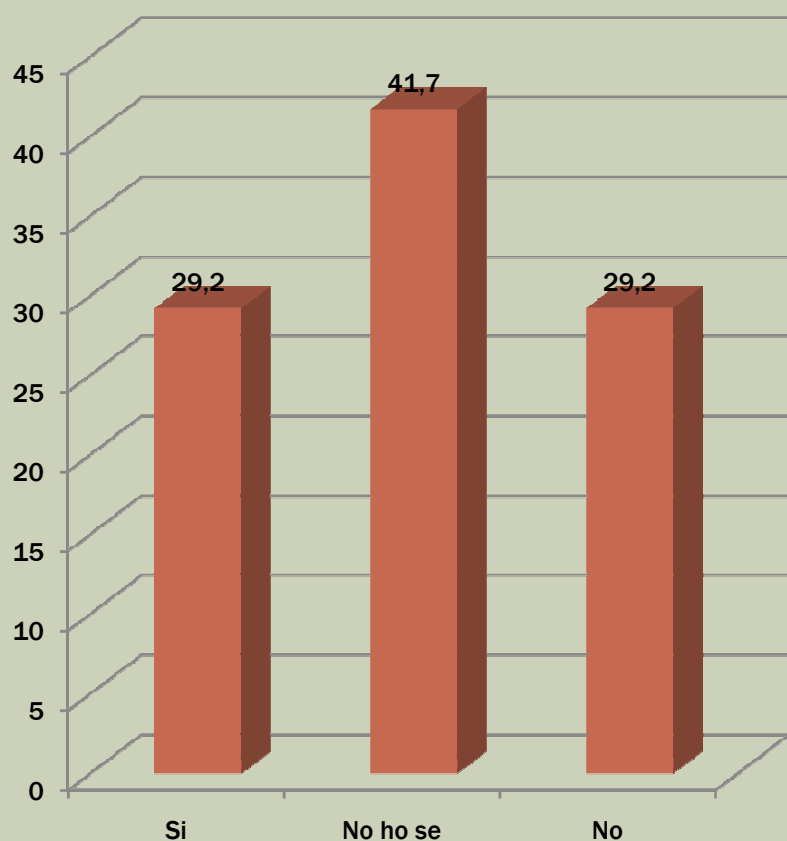
# El Balanç

- A un 72% dels que han marxat els ha sabut greu –al menys en part- haver-ho hagut de fer.
- Per tant, un bon nombre d'aquests expatriats s'hagués quedat a la comarca si s'haguessin donat les condicions per fer-ho
- En aquest sentit, cal parlar d'una emigració forçada

“Et sap greu, haver hagut de marxar?”



## *“Veus la possibilitat de tornar a viure al Berguedà algun dia?”*



- Una part significativa dels “emigrants” considera la possibilitat de tornar i en veu possibilitats: s’obre una oportunitat
- Aquells que no descarten la possibilitat de tornar al Berguedà ho condicionen especialment a qüestions de feina. També hi ha qui ho lliga amb el fet de jubilar-se. Finalment, en algun cas es vincula al tema familiar.

# La relació actual amb la comarca

- La majoria d'expatriats mantenen bastant relació amb el Berguedà:
  - El 68% hi puja aprofitant caps de setmana (des d'aquell que ho fa cada cap de setmana fins als que ho fan diversos cops a l'any o per vacances)
    - Això ve facilitat pel fet que la majoria d'ells/elles tenen un lloc on allotjar-se quan s'estan al Berguedà: segona residència, casa de familiars, etc.
    - A més, la majoria d'expatriats declaren que encara tenen família o -en menor grau- amics a la comarca
  - Per contra, el 32% restant puja a la comarca només esporàdicament o mai
- D'altra banda, la majoria d'expatriats es mostren disposats a col·laborar o fer aportacions al Berguedà si n'hi ha ocasió i se'ls demana. De fet, alguns ja ho estan fent.



**ELS QUE S'HAN QUEDAT**



# Les raons per haver-se quedat

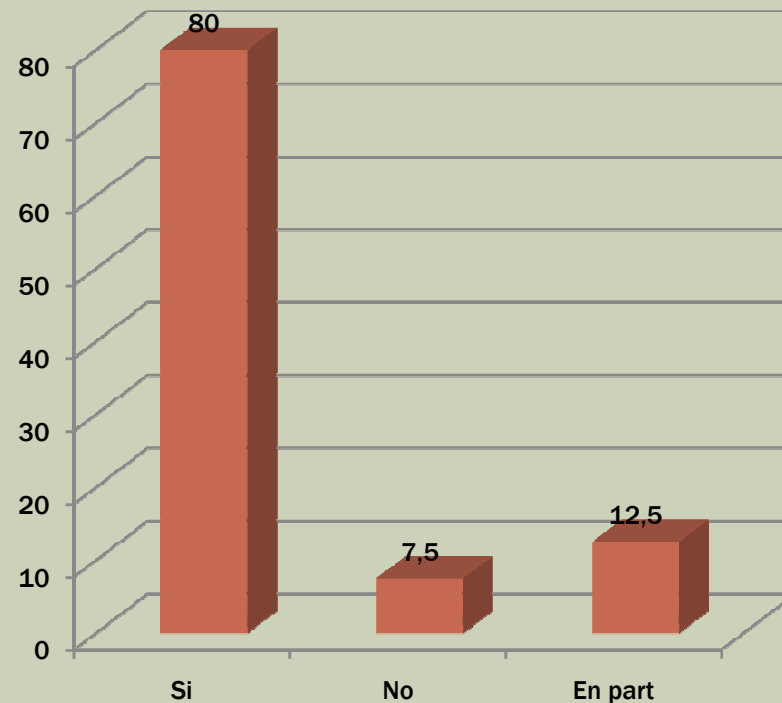
## *Una qüestió d'arrelament*

- Les raons principals són haver trobat feina a la comarca, la qualitat de vida i les motivacions personals
- Altres factors que apareixen de forma minoritària són el sentiment de pertinença, el cost de la vida, l'atur...
- Aquells que al·leguen motius de feina són especialment els que no varen continuar llurs estudis

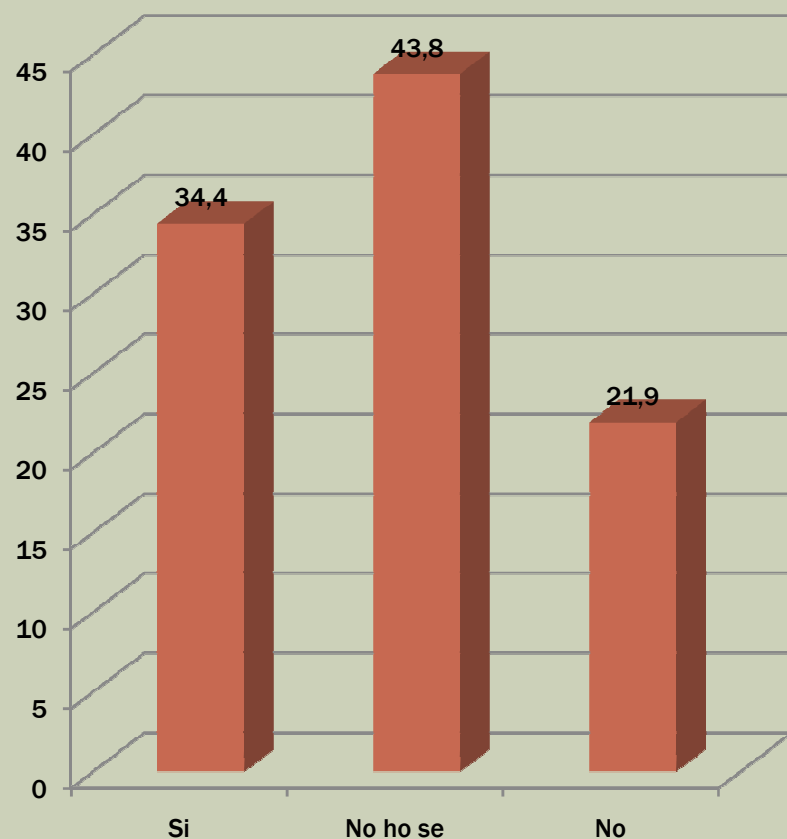
# El Balanç

- Majoritàriament hom està satisfet d'haver-se quedat al Berguedà
  - Això es pot interpretar com a una valoració positiva de l'equació costos/beneficis d'optar per la comarca, o com a expressió d'inèrcia i d'acostumament (adequació de les expectatives a les possibilitats).
  - Igualment, és possible que aquells que no n'haguessin quedat satisfets, haguessin acabat marxant.

*“Estàs satisfet d'haver-te quedat a la comarca?”*



# *“Veus la possibilitat de marxar algun dia de la comarca?”*



## ■ Una decisió reversible

- Malgrat la satisfacció amb l'elecció feta al seu dia, només un 22% dels enquestats que estan al Berguedà descarten del tot la possibilitat de marxar
- Sobretot, allò que podria portar a deixar la comarca tindria a veure amb la feina: perdre el lloc de treball que es té al Berguedà, trobar feina fora, ser traslladat...

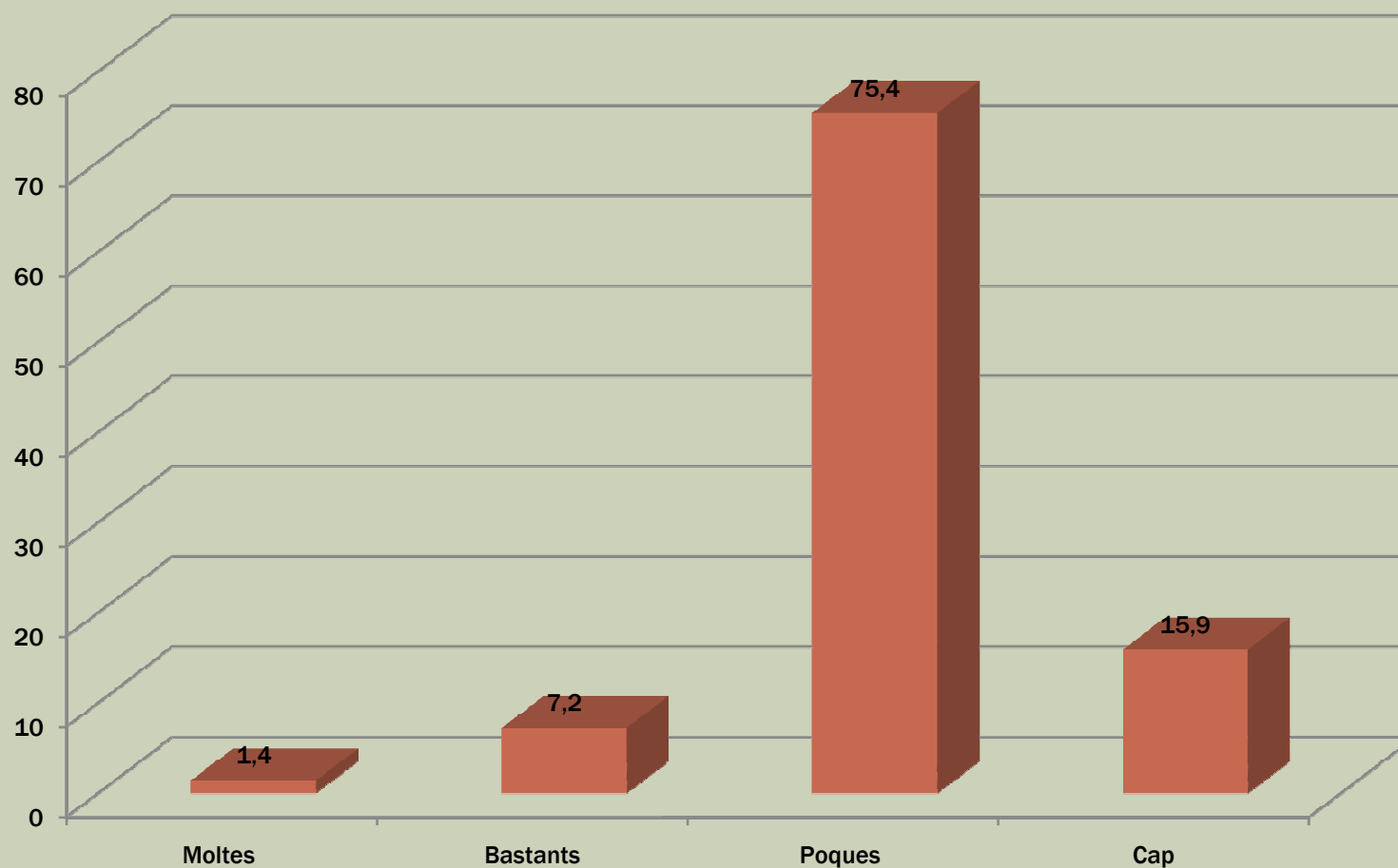
# VISIÓ DE LA COMARCA



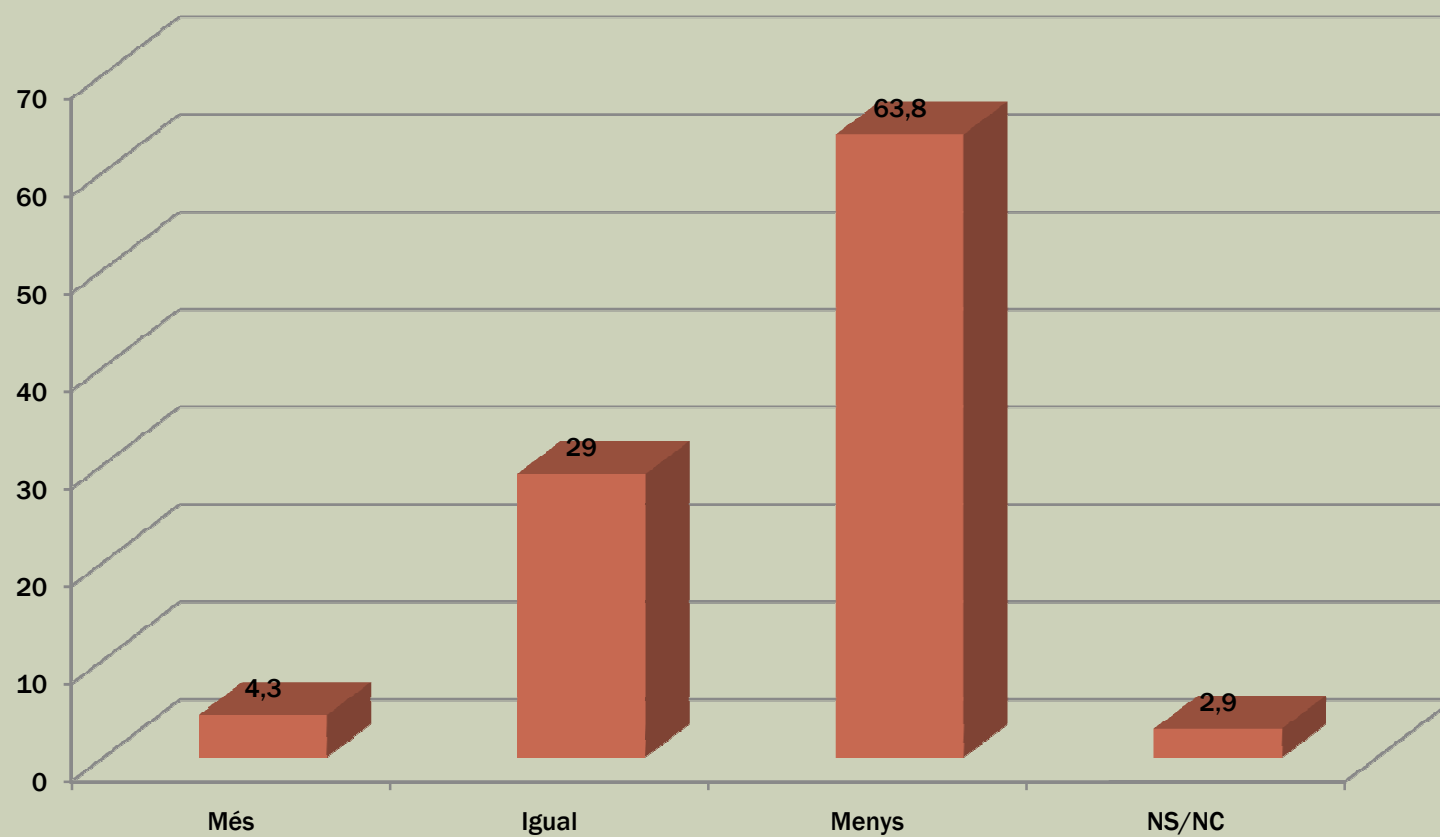
## EL RESUM:

- Els enquestats (el conjunt de tots ells) veuen poques possibilitats de guanyar-se la vida al Berguedà, tant en general com en referència al propi sector d'activitat (es considera que, quant a això darrer, hi ha més oportunitats fora de la comarca)
- En canvi, s'aprecia la qualitat de vida que ofereix el Berguedà, que es creu superior a la que hi ha fora de la comarca
- El 60,9% d'enquestats defineix la situació actual del Berguedà com a dolenta o molt dolenta, globalment. I la percepció és que aquesta situació és igual o pitjor que la de la resta del país.
- En opinió dels enquestats, els punts forts de la comarca són l'entorn, la qualitat de vida i el turisme, mentre que les debilitats són la manca de serveis, la falta de feina i l'estat de l'economia.
- En conjunt, els enquestats (que representen el sector "il·lustrat" de la societat berguedana -l'elit intel·lectual-) són més aviat pessimistes respecte al futur de la comarca.

*“En general, hi ha oportunitats de guanyar-se la vida, al Berguedà?”*

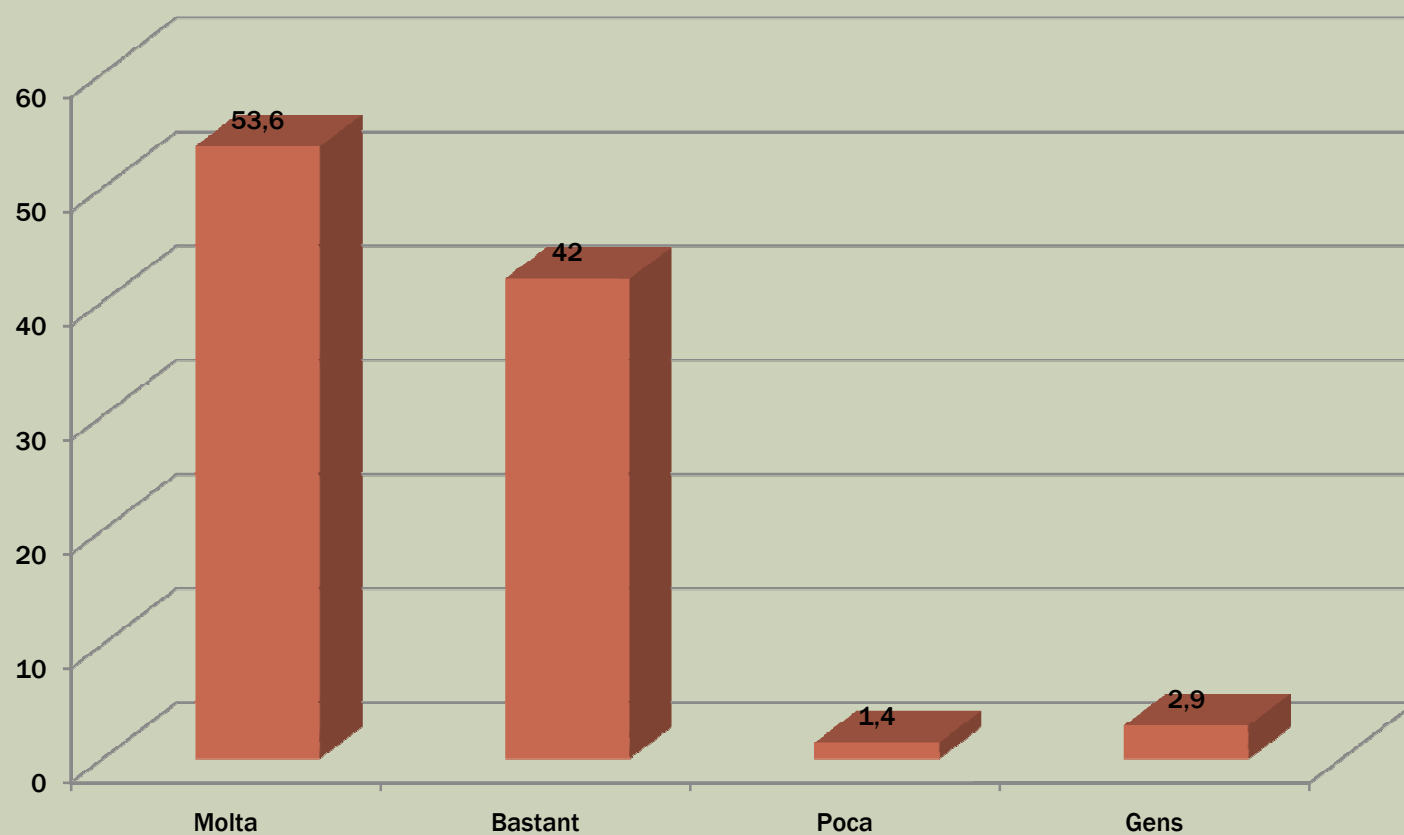


*“En el teu sector, al Berguedà hi ha més, igual o menys oportunitats que a fora de la comarca?”*

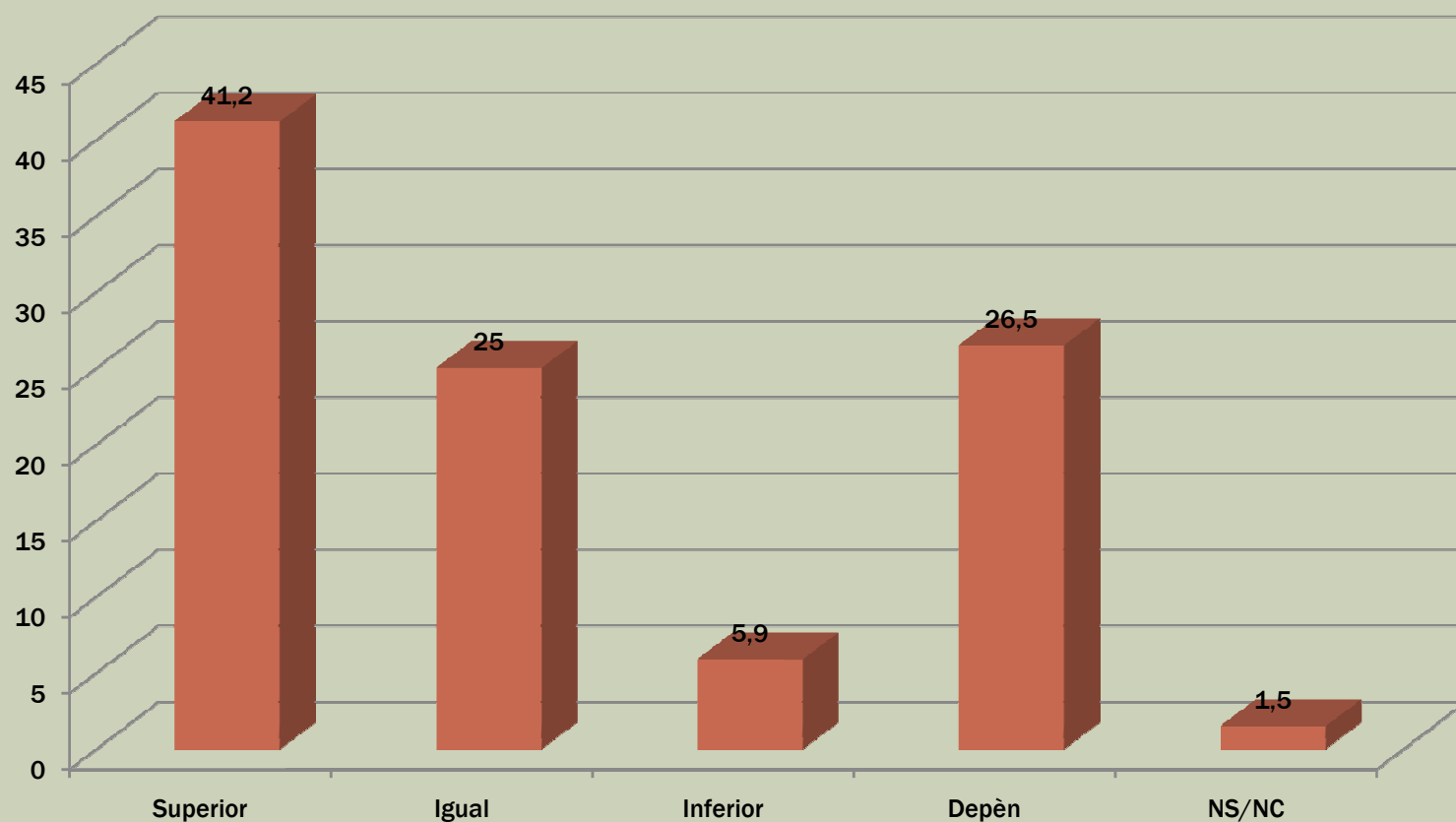




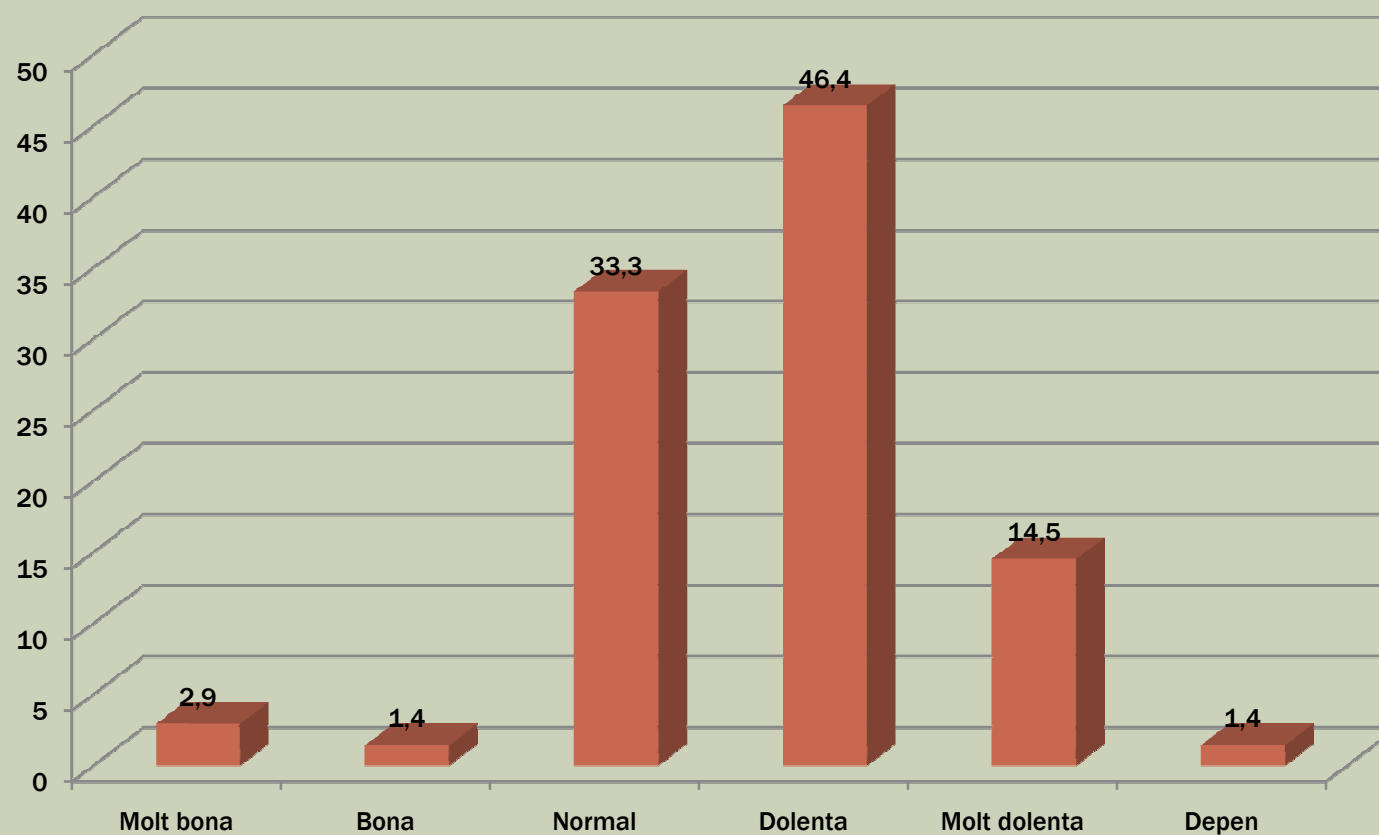
*“Al Berguedà, de qualitat de vida, n’hi ha gens, poca, bastant o molta?”*



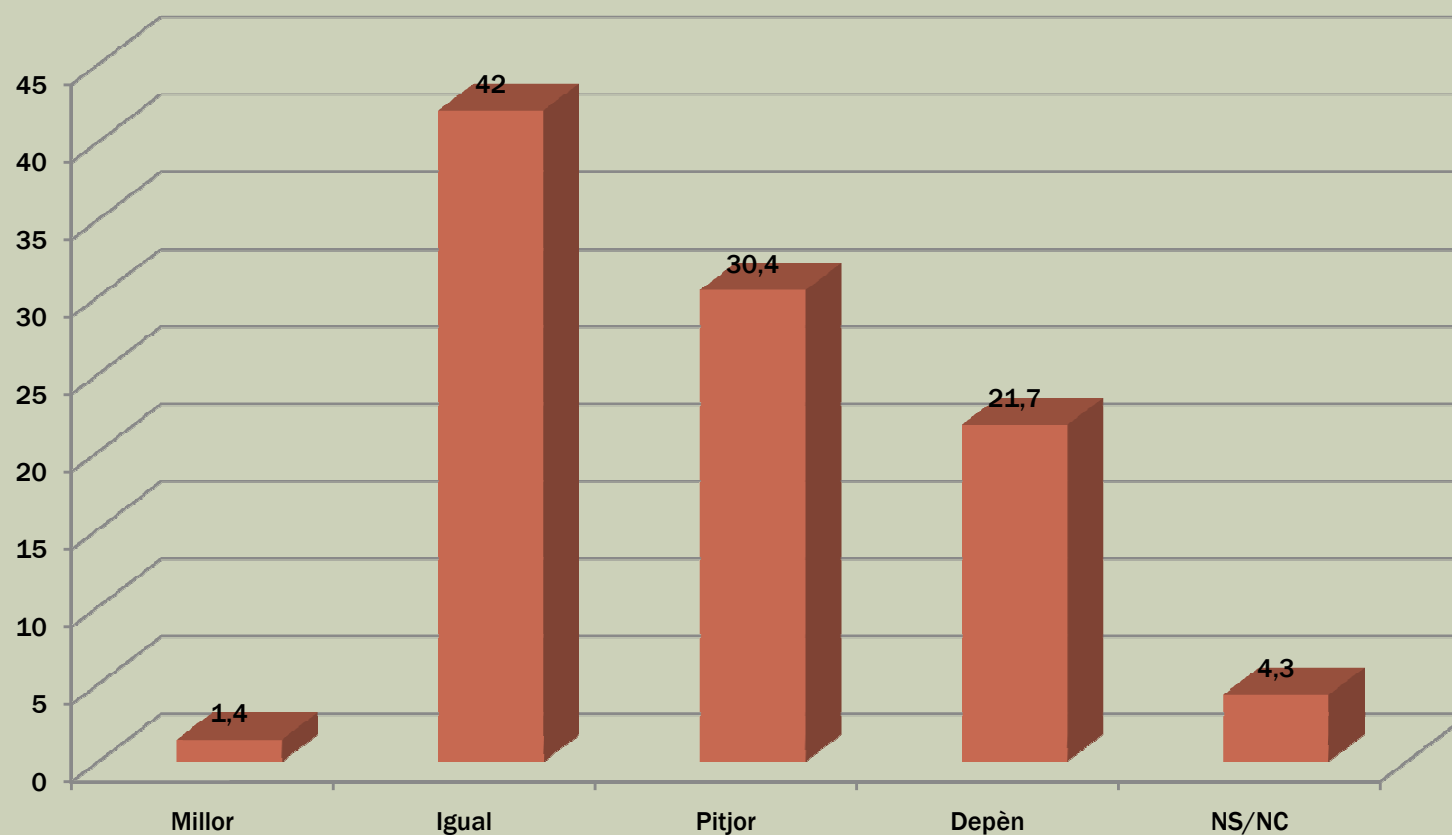
*“Diries que la qualitat de vida al Berguedà és igual, superior o inferior que a fora de la comarca?”*



*“Com definiries la situació del Berguedà ara mateix, globalment?”*



*“I comparat amb fora de la comarca, diries que la situació al Berguedà és...?”*



# Els punts forts i dèbils de la comarca

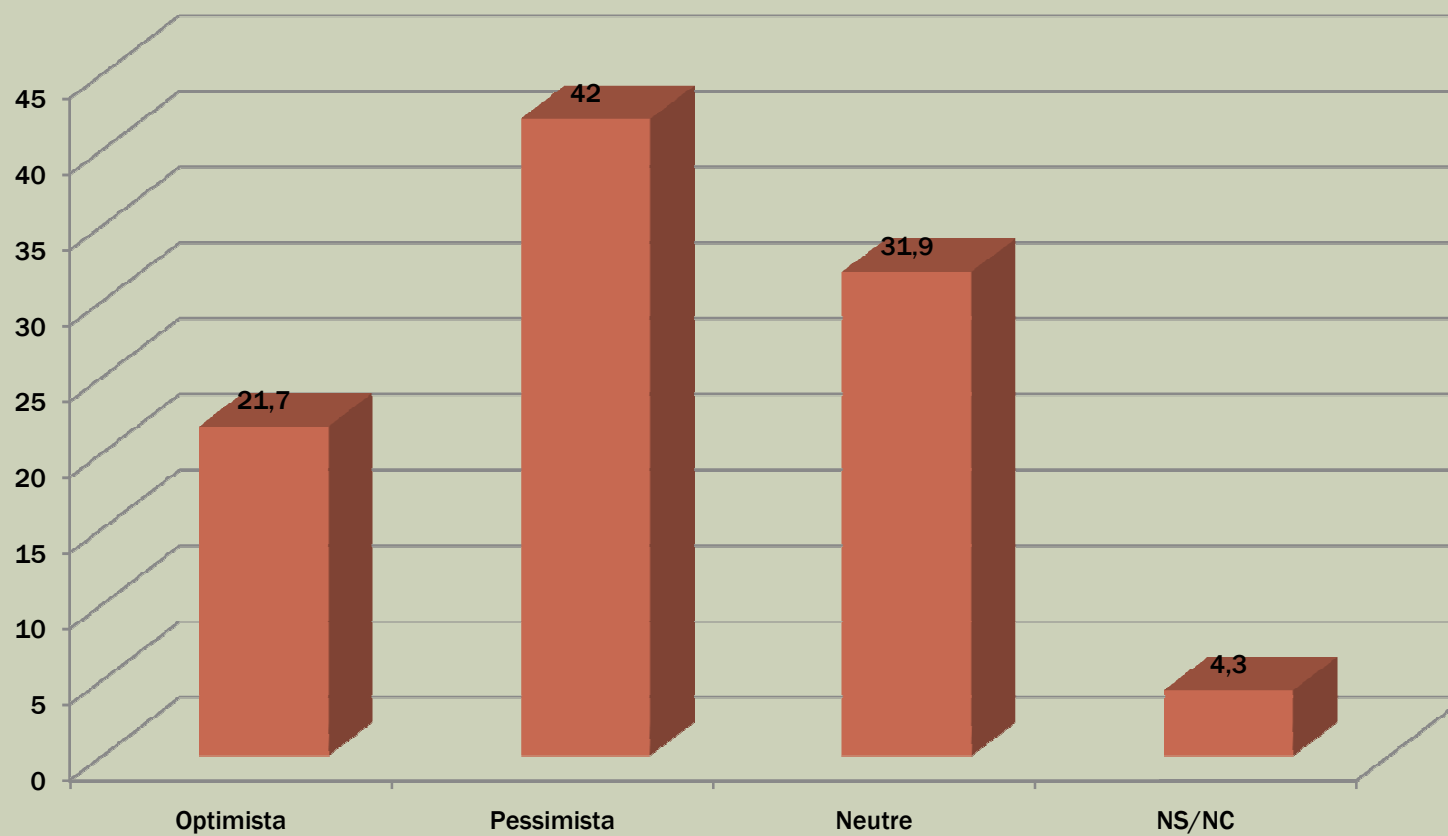
## PUNTS FORTS

- Entorn i Qualitat de Vida: 48%  
(R:46,5%/E:50%)
- Turisme: 38%  
(R:33%/E:46%)

## PUNTS DÈBILS

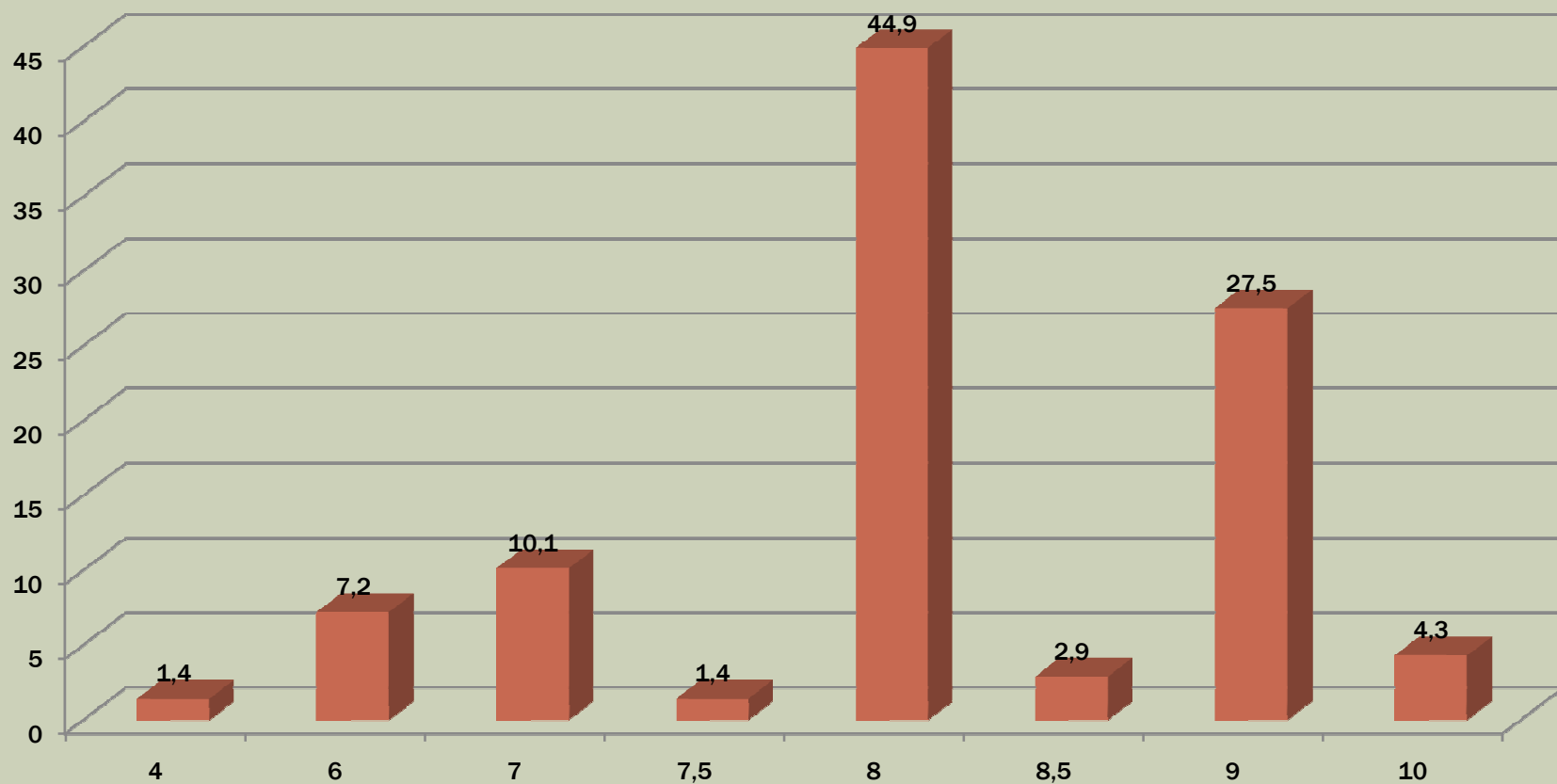
- Manca Serveis: 55%  
(R:49%/E:65%)
- Falta Feina i Estat de l'economia: 29%  
(R:28%/E:31%)
- Llunyania:(R: 0%/E:4%)

*“Respecte al futur de la comarca, com et sents?”*



# VALORACIÓ DE L'IES GUILLEM DE BERGUEDÀ

## COM VALORES LA FORMACIÓ QUE VAREIS REBRE AL IES GUILLEM DE BERGUEDÀ?





## *“Què recordes/destacaries del teu pas per l’Institut?”*

- L’IES Guillem de Berguedà rep una bona nota per part dels seus ex-alumnes: un notable alt.
- Les dues coses que més es destaquen dels records dels anys que un hi va transcórrer són els companys i el professorat.
- Altres comentaris que es fan de forma més secundària sobre l’IES fan referència al “bon nivell educatiu”, “bon record” i “bon tracte”.
- Només trobem opinions crítiques de forma molt puntual

# CONCLUSIONS



- Les persones fan la diferència (i, en especial, el seu nivell formatiu té una gran rellevància)
- El Berguedà està mal posicionada quan a nivell formatiu mig de la població
- La falta de centres d'ensenyament superior i la distància a la qual es troben no és la raó principal del dèficit formatiu del Berguedà, tot i que hi contibueixen
- La principal raó és la forta 'descapitalització intel·lectual' que pateix el Berguedà a causa de l'emigració dels joves amb estudis, que només es veu compensada en una petita part per fluxes inversos
- La causa més important d'aquesta fuga de talent és la falta d'oportunitats professionals
  - En certes especialitats és inevitable, però per la resta el desenvolupament econòmic de la comarca podria minorar l'abast de la fuga de talent. Necessitem, però, desenvolupar una economia més sofisticada i de major valor afegit, capaç de fornir llocs de treball qualificats.
  - També hi ajudaria l'estímul de l'emprenedoria entre els titulats superiors.

- La fuga de talent respon a una diversitat de factors. Respecte a alguns no s'hi pot fer res, però respecte a altres sí
- *Qualitat de Vida versus Feina*. Com a comarca, tenim un factor potencialment retentiu molt valuós: l'apreciació de la qualitat de vida del Berguedà. I un segon factor notable: les relacions personals (família, amics, parella...). Però tot això sovint no és suficient si no va acompanyat d'oportunitats de guanyar-se la vida i progressar laboralment-professionalment.
- La fuga de talent és negativa, però també té algunes vessants positives, especialment si es treballen
- Hi ha una part dels expatriats disposats a tornar, la gran majoria d'ells aprecien els encants de la comarca i hi mantenen una relació, i a més es mostren disposats a col·laborar. Ho sabrem aprofitar?

# Què s'hi pot fer?

1. Afavorir que més berguedans cursin estudis superiors:
  1. Beques universitàries de muntanya. Crèdits.
  2. Plantejar fer a la comarca cicles de formació professional superior, activitats d'extensió universitària, i estudis especialitzats
2. Optar decididament per les noves tecnologies
  1. Permeten cursar estudis superiors a distància
  2. Permeten el teletreball
  3. I són factors de qualitat de vida essencials per a la 'classe creativa'
3. Fer màrqueting de comarca, també entre els berguedans
4. Potenciar l'oferta cultural i de serveis del Berguedà
5. Potenciar l'esperit emprenedor dels berguedans, preveient un programa especial de suport per als titulats superiors
6. Disposar de polítiques de desenvolupament territorial efectives (pensades per a la nova economia) i treballar-les eficaçment
7. Apostar pel talent local
8. Fidelitzar els titulats superiors que 'estan de pas' (professionalment parlant) per la comarca. Atreure talent forà
9. Aprofitar els ambaixadors berguedans que potencialment tenim repartits pel país i pel món (identificar-los, fer-ne el seguiment, mantenir-hi el contacte, acordar amb ells les seves aportacions... en definitiva, gestionar la relació)
10. Millorar el servei de transport públic amb l'exterior
11. Elaborar un pla d'acció aplegant els elements anteriors